

全自動電能熱水器

- 指針快速型
- 微電腦標準型
- 指針標準型
- 微電腦定溫型

安裝使用說明書



注意事項

- ★ 安裝及使用前，請先詳細閱讀本說明書。
- ★ 安裝工作完畢後，請務必將本說明書交給客戶。

〈內附產品服務卡務請寄回以維權益〉

◎請注意

外接電源端子台位於控制盒內部，電源線須由桶身底部穿入再鎖在端子台上。

目 錄

◎注意事項.....	2
◎產品特性.....	2
◎安裝注意事項.....	3
◎各部名稱說明.....	4
◎操作說明.....	5~7
◎附屬配件.....	8
◎異常情形與處理.....	8
◎如何選用熱水器.....	9
◎清潔與保養.....	9
◎各式電熱水器安裝方式.....	10
◎標準型、電子式-限用物質含量.....	11

注意事項

施工人員、請注意!

為安全、正確的安裝及使用本器具，請詳讀本安裝使用說明書後，依指定工程施工。

1. 本產品必須由合格之電工人員或經過本公司訓練合格之技師，才可安裝本器具。
2. 因未依說明書說明方式安裝，所造成的故障及損傷，雖在保證期內，恕不負保證責任。
3. 本產品為固定型電器，應使用產品附之配件加以固定，不可使用黏著劑方式固定。
4. 接地線必須確實接妥。(並依電工法規範施工)
5. 安裝完成後，請先打開熱水接頭，待水流出後再行通電。
6. 保證書必須填寫完整，並在安裝完成後交付客戶，寄回本公司。
7. 本熱水器避免裝設於高溫潮濕處、周圍請勿存放易燃品。
8. 石灰質含量太高的區域請加裝軟水設備，以免結成水垢損壞電熱管及耗電。
9. 若裝置於天花板上請預留排水孔以供洩壓閥使用。
10. 若裝置於天花板隱藏式，請加開維修人孔。
11. 漏電斷路開關，請一個月測試一次，以確保安全。
12. 長期不使用本熱水器，請關閉電源。
13. 離島無法保固，非自來水水源。

產品特性:

三段式自動安全控制器:

1. 第一段溫度控制器當水溫升至 65°C 時，即自動停止送電，水溫下降至 55°C 時，即自動送電加熱。
2. 若第一段溫度控制器失靈時，即由第二段溫度控制器繼續控制，當水溫升至 88°C 時，第二段溫度控制器即自動斷電。
3. 若一、二段控制失靈時，桶內壓力達 0.6MPa(6kg/cm²)，熱水即由洩壓閥排出，降低桶內壓力。
4. #304 不鏽鋼儲水內桶，耐高壓，使用壽命長。
5. 頂級漏電斷路器裝置，永保用電安全。
6. 採用浸水式高功率加熱管，直接加熱，使熱效率高達 98%，減少您等待的時間及延長電熱管的壽命。
7. 依據國家標準，桶內壓力為 0.6MPa(6kg/cm²)，當桶內壓力在 0.6MPa(6kg/cm²) 自動洩壓為一安全保障，屬正常現象，請勿調整。
8. 底部附有清潔口設計，水質較差的地區可自行定期排放，以減少污泥、石灰質累積造成耗電、電熱管損壞。

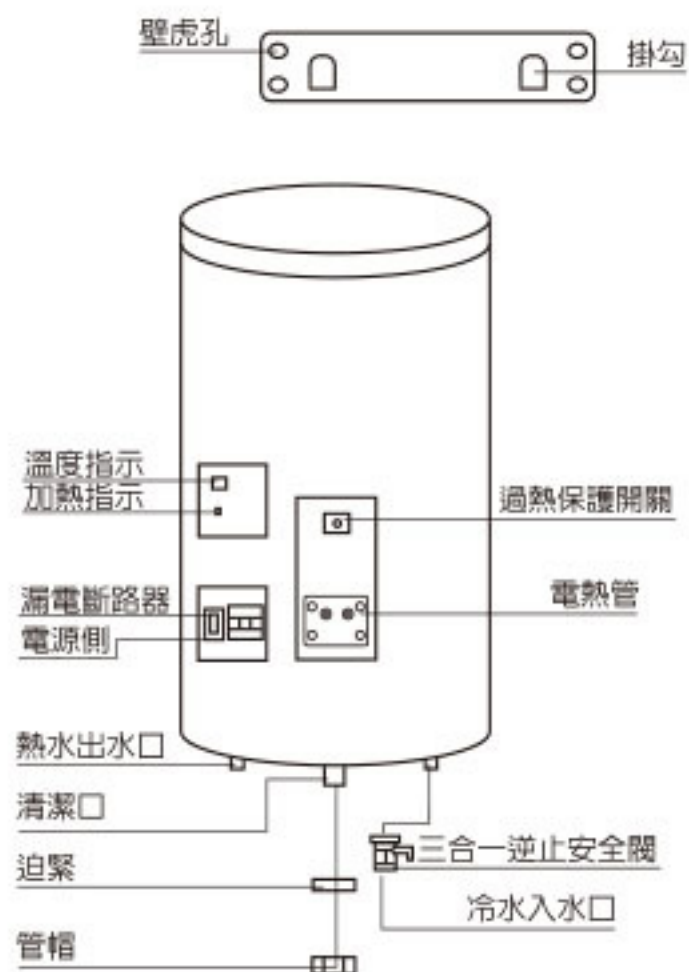
安裝注意事項：

- ① 本熱水器附有安全逆止閥，請裝置於本熱水器之入水口處，當桶內壓力達0.6MPa (6kg/cm²) 時安全逆止閥即有水排出以降低桶內壓力，是為正常現象，請安心使用。
- ② 依照國家標準規定，進水壓力應維持1kg/cm²以下。
- ③ 安裝電線請使用與本熱水器線徑相同的電線，勿與室內的管路配線相互連結，以防止意外的拉扯而產生危險。
- ④ 本熱水器以黑色和紅色為電源線，以草綠色為接地線，請確實接妥接地線更加安全。
- ⑤ 電源保險容量請勿超過電器負載電流量的1.5倍。
- ⑥ 本熱水器出廠前，已做完善之測試，請勿任意拆裝、修改、調整本產品。
- ⑦ 本熱水器最高耐壓 1.2MPa (12kg/cm²)，最高水溫65°C 請勿超出使用範圍。
- ⑧ 使用中如發生超溫情形(88°C以上)或機件故障時請停止使用，並通知本公司各服務處派員維修，請勿自行拆開或調整。
- ⑨ 本安全逆止閥排放管應以連續下降方向及不會結霜環境下安裝。
- ⑩ 當桶內壓力太高時，壓力從安全逆止閥的釋放管釋放壓力，此時會有水流出，須有排水管將水排入排水管。
- ⑪ 本安全逆止閥的釋放管必須暢通且與大氣壓力相通。
- ⑫ 本安全逆止閥必須定期去除沉澱物及確認不可被阻塞。
- ⑬ 本熱水器必須裝配專用迴路開關，並安裝30A以上之無熔絲開關，在每一極接觸點切斷後必須有3mm以上的距離。
- ⑭ 本熱水器須由專業人員安裝，請擺置屋內並避免潮濕的地方。

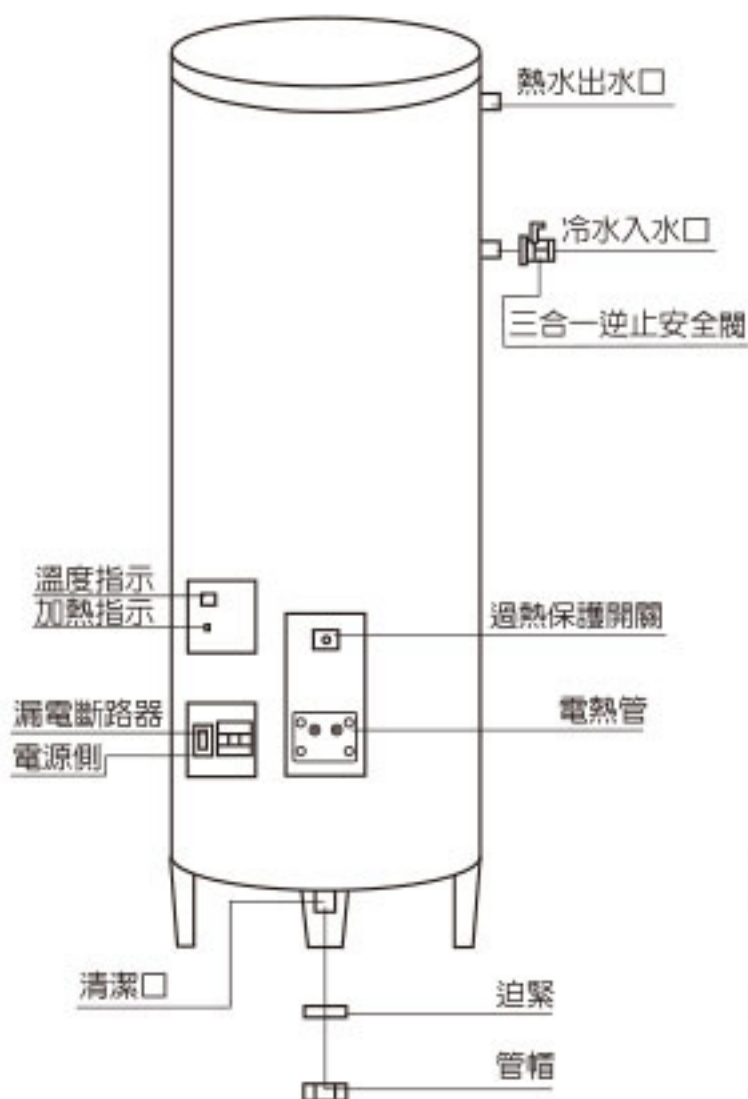
各部名稱說明：

AT.T型

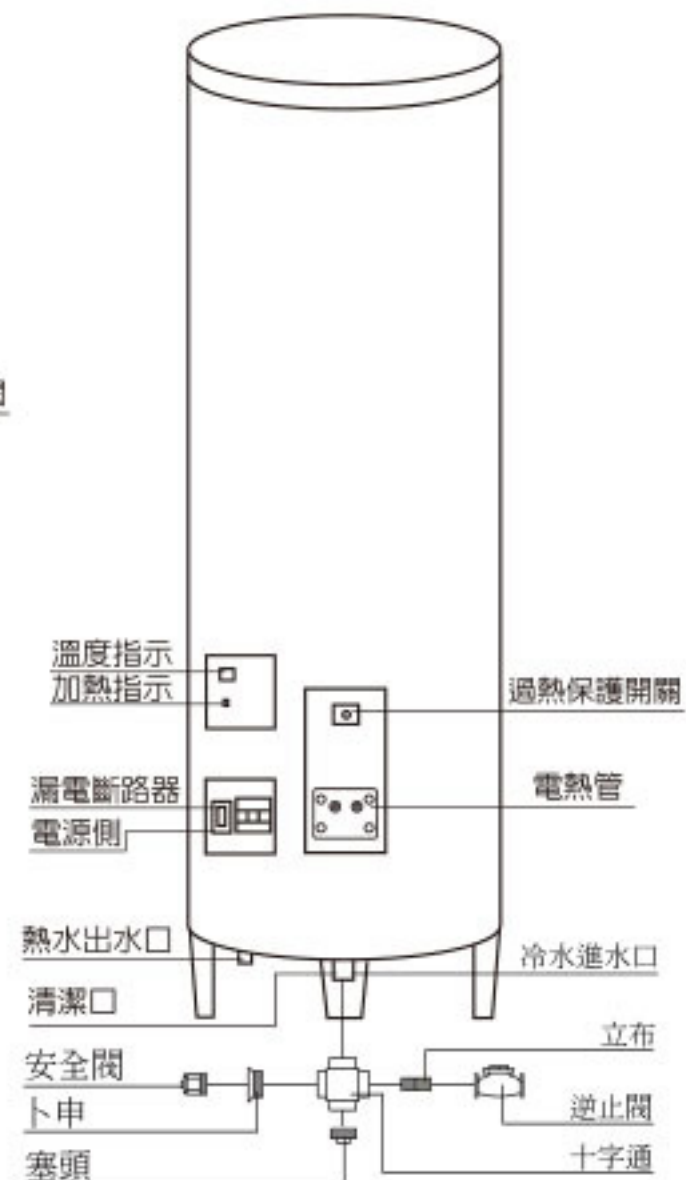
20加侖以下掛式配管圖



20—50加侖以下立式配管圖

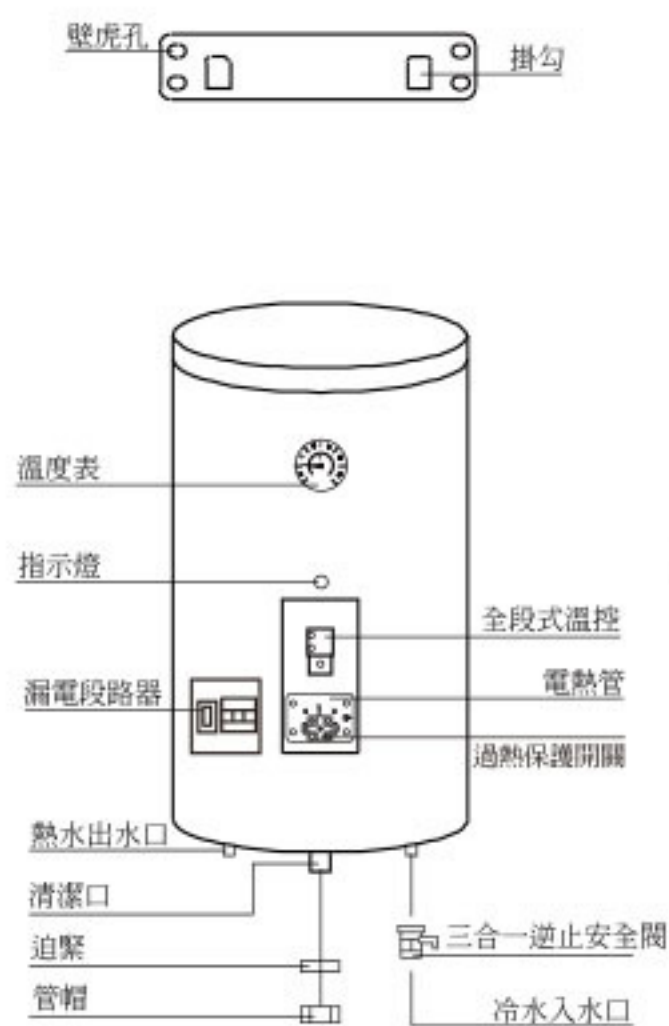


60加侖以上立式配管圖

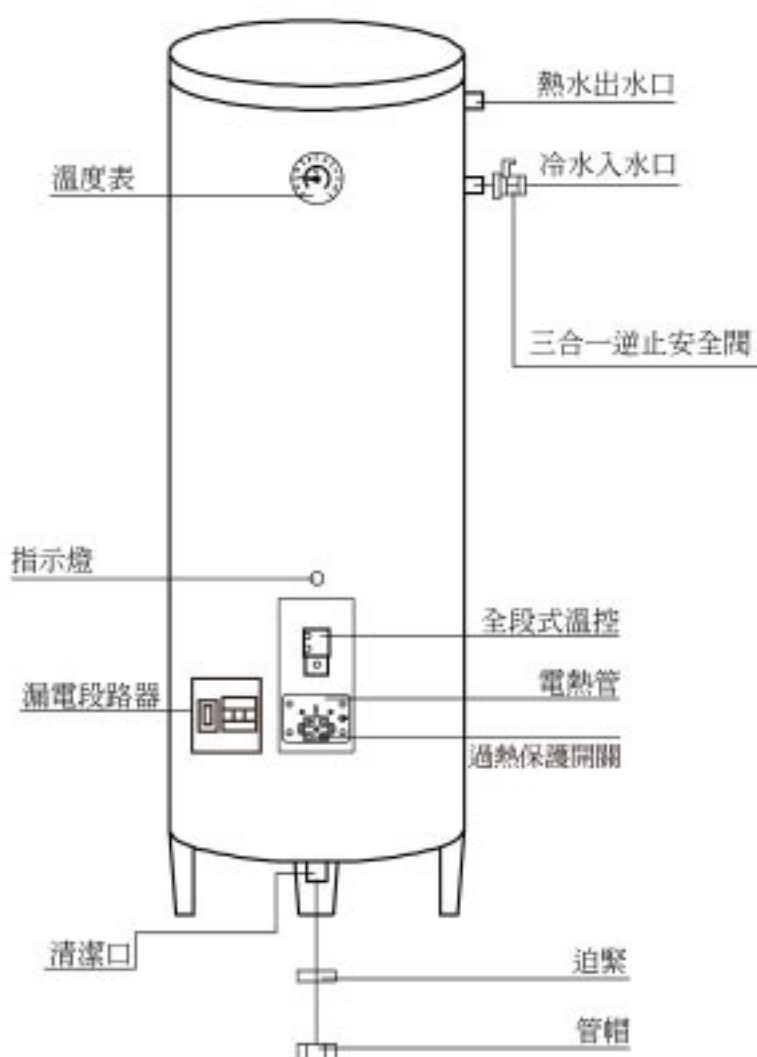


指針型

20加侖以下掛式配管圖



20—50加侖以下立式配管圖



60加侖以上配管圖



進水壓力應維持1kg/cm²以下

各部名稱說明:

D型 操作面板: (數位型專用)



故障異常碼:

異常顯示碼	
顯示	說明
A4	上感溫線開路
A5	下感溫線開路
A6	上感溫線短路
A7	下感溫線短路
無螢幕	未送電或電路故障

操作說明:

1. 當電源指示燈不亮，表示關機狀態。
2. 當送電時，即顯示內部水溫溫度。
3. 內部水溫不足時，加熱燈亮，會自動啟動加熱器，水溫到達時，即自動停止加熱動作。

T型 操作面板



故障異常碼:

異常顯示碼	
顯示	說明
A 1	開機空燒
A 4	上感溫線開路
A 5	下感溫線開路
A 6	上感溫線短路
A 7	下感溫線短路
無螢幕	未送電或電路故障

操作說明:

1. 溫度無顯示表示總電源,漏電開關及電源按鍵均未打開。
2. 把上述開關打開,綠燈亮即啟動自動系統,設備可依所需溫度設定於35~70°C之間接(設備不用時可按開關鍵即關閉電源)。
3. 溫度設定可隨時改變,按▲或▼即可增加或減少溫度,5秒內未再設定即跳出設定。
4. 開機時電源燈亮,若此時溫度低於設定溫度3°C則系統自動加熱動作,到所設之溫度即停止加熱(紅燈不亮)。

使用模式、設定方法：

一、面板示意圖



故障異常碼

顯示	說明
A1	開機空燒
A4	上感溫線開路
A5	下感溫線開路
A6	上感溫線短路
A7	下感溫線短路
無螢幕	未送電或電路故障

二、使用模式

1. 關機模式: 加熱停止
2. 強制模式: 倒數強制加熱時間，需有設定定時，1~8小時內溫度不足時啟動加熱，強制模式 LED 燈亮。
3. 自動模式: 依設定溫度控溫，自動模式 LED 燈亮。
4. 定時模式: 非設定的時間加熱停止，定時模式 LED 燈暗。
燈亮。進入定時模式若未設定任何一段時間，則會顯示「Err」，6秒後將會跳回自動模式。

三、水溫設定

1. 使用模式下，按上鍵或下鍵時會進入溫度預設值，再按上鍵或下鍵可設定溫度 $+1^{\circ}\text{C}$ 或 -1°C 。
2. 連續5秒沒按鍵將會自動跳出，並顯示當下溫度。
3. 溫度可調整範圍 $35\sim 70^{\circ}\text{C}$ ，預設 65°C ，建議溫度為 $50\sim 65^{\circ}\text{C}$ 。

四、現在時間設定

1. 使用模式下，按一下【時間設定鍵】進入設定，顯示目前時間。
2. 按壓上鍵，調整【小時】；按壓下鍵，調整【分鐘】。
3. 連續5秒沒按鍵將會自動跳出，並顯示當下時間。

五、定時設定

1. 本機可設定兩段預約加熱時間，供所需的時段使用。亦可只選擇一段使用。
2. 使用模式下，定時1按【定時開】鍵設定第一段定時啟動時間，按【定時關】鍵設定第一段定時關閉時間；定時2按【定時開】鍵設定第二段定時啟動時間，按【定時關】鍵設定第二段定時關閉時間，按壓上鍵，調整【小時】；按壓下鍵，調整【分鐘】。
3. 定時設定中按【取消鍵】可取消該段定時時間。
4. 連續10秒沒按鍵將會自動跳出，並顯示當下溫度。

六、強制加熱設定

1. 使用模式下，按一下強制加熱鍵進入設定，按【取消鍵】可取消強制加熱，回到使用模式顯示當下溫度。
2. 每按一下【強制加熱鍵】，動作如下：1HR→2HR→…8HR→1HR…。
3. 連續5秒沒按鍵將會自動跳出，並顯示當下溫度，執行強制加熱。

【若無法自行處理之事項，請聯絡本公司服務人員前往處理】

台灣天立工業有限公司
TEL: (04)-8530858
FAX: (04)-8539627

附屬配件:

零件名稱	數量
三合一安全逆止閥+管帽	1 組
壁掛架(20 加侖以下掛式)	1 支
膨脹螺絲 5/16	8G.12G.15G x2 ; 20G x2
安裝使用說明書	1
保證書(服務卡)	1

異常情形與處理:

異常情形	原因	處理方式
水 不 熱	(1)電源開關跳開	◎檢查各線路有否短路 ◎電源開關是否故障
	(2)漏電斷路器跳開	◎檢查各線路有否損傷 ◎電熱管是否燒損
	(3)超溫度控制器跳開	◎檢查超溫控開關是否故障
	(4)電熱管故障	◎更換電熱管
水流不出來	(1)安全逆止閥裝錯位置	◎更正為冷水入水口處
	(2)桶內(管內)空氣阻塞	◎將空氣排出
	(3)水塔沒水或水位低	◎將水塔用水補滿
漏 水	(1)內桶	◎檢查漏水處焊補 ◎更換電熱管墊圈
	(2)管路	◎檢查漏水處，予以更換 ◎接頭加裝止洩帶及旋緊
	(3)洩壓閥漏水	◎正常現象壓力過高可加裝洩壓閥 或於洩壓閥加裝排水管
水溫不穩定	(1)熱水不夠用	◎調小進水量，延長熱水供應時間， 或再加裝 1 台
	(2)冷熱水流量不平均	◎使用一字螺絲起子調整水龍頭進 水處的流量
	(3)冷熱水忽大忽小	◎建議使用較高級的穩壓馬達或變 頻馬達即可改善此問題
其 他	(1)安全逆止閥漏水	◎如漏水不止，請通知服務人員
	(2)溫度過高	◎超過 88℃，請通知服務人員

【有無法自行處理之事項，請聯絡本公司服務人員前往處理】

如何選用熱水器

1. 確定使用人數，換算所需的熱水器(每人使用熱水量約 15 加侖)
參考目錄
2. 檢查使用場所的電源容量是否充足
3. 依目錄建議選用熱水設備
4. 熱水器裝置地點與使用地點越近越好，以避免等待熱水時間太久及熱水損耗，造成耗電。

清潔與保養

1. 機身表面請用乾布擦拭乾淨即可，請勿用強酸或強力清潔劑等清洗，以免造成表面機身表面侵蝕。
2. 請定期將安全洩壓閥之排水管附近之雜質及沈澱物清除，避免造成阻塞。
3. 點檢若第一、二段控制安全開關都故障，溫度表溫度持續上升，桶內壓力亦會逐漸升高，請立即停止使用，並通知本公司或各地服務中心檢修。
4. 應常檢查安裝場所是否乾燥及乾淨。
5. 應常檢查器具安全閥之排水口是否有接管至排水孔。
6. 應常檢查各部位配管間是否有漏水情形發生。

- ◆本產品內桶採用#304不鏽鋼材質焊製，請避免使用地下水。
入水壓力超過2kg/cm，請加裝減壓設備。
- ◆孩童應受監護，以確保孩童不嘻玩電器。
- ◆本電器不可讓經驗或知識不足者操作使用，除負有安全責任人員指導下操作使用。

各式電熱水器安裝方式:

立掛式



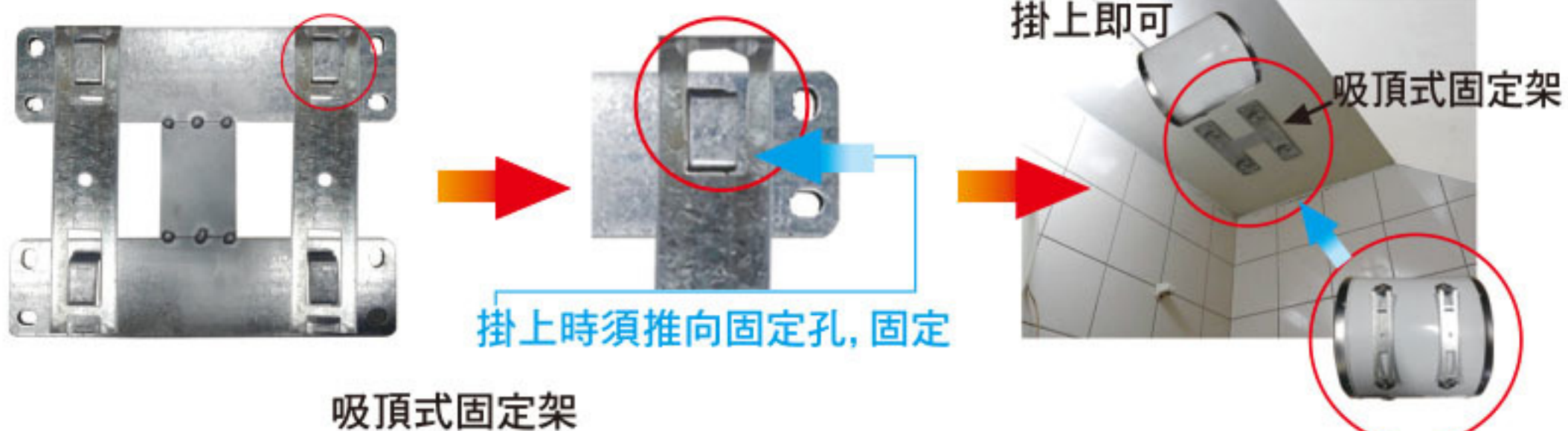
立掛式安裝示意

壁掛臥式



壁掛臥式安裝示意

吸頂式



吸頂式固定架

吸頂式固定架安裝示意

標準型-限用物質含量

單元 Unit	限用物質及其化學符號 Restricted substances and its chemical symbols					
	鉛Lead (Pb)	汞Mercury (Hg)	鎘Cadmium (Cd)	六價鉻 Hexavalent chromium (Cr ⁶⁺)	多溴聯苯 Polybrominated biphenyls (PBB)	多溴二苯醚 Polybrominated diphenyl ethers (PBDE)
塑膠部件	○	○	○	○	○	○
加熱器	○	○	○	○	○	○
五金部件	○	○	○	○	○	○
控制部件	超出 0.1wt%	○	○	○	○	○
配線線材	○	○	○	○	○	○

備考1. “超出0.1 wt %” 及 “超出0.01 wt %” 係指限用物質之百分比含量超出百分比含量基準值。
Note 1: “Exceeding 0.1 wt %” and “exceeding 0.01 wt %” indicate that the percentage content of the restricted substance exceeds the reference percentage value of presence condition.

備考2. “○” 係指該項限用物質之百分比含量未超出百分比含量基準值。
Note 2: “○” indicates that the percentage content of the restricted substance does not exceed the percentage of reference value of presence.

備考3. “-” 係指該項限用物質為排除項目。
Note 3: The “-” indicates that the restricted substance corresponds to the exemption.

電子式-限用物質含量

單元 Unit	限用物質及其化學符號 Restricted substances and its chemical symbols					
	鉛Lead (Pb)	汞Mercury (Hg)	鎘Cadmium (Cd)	六價鉻 Hexavalent chromium (Cr ⁶⁺)	多溴聯苯 Polybrominated biphenyls (PBB)	多溴二苯醚 Polybrominated diphenyl ethers (PBDE)
塑膠部件	○	○	○	○	○	○
加熱器	○	○	○	○	○	○
五金部件	○	○	○	○	○	○
控制部件	超出 0.1wt%	○	○	○	○	○
配線線材	○	○	○	○	○	○
電源控制基板	超出 0.1wt%	○	○	○	○	○

備考1. “超出0.1 wt %” 及 “超出0.01 wt %” 係指限用物質之百分比含量超出百分比含量基準值。
Note 1: “Exceeding 0.1 wt %” and “exceeding 0.01 wt %” indicate that the percentage content of the restricted substance exceeds the reference percentage value of presence condition.

備考2. “○” 係指該項限用物質之百分比含量未超出百分比含量基準值。
Note 2: “○” indicates that the percentage content of the restricted substance does not exceed the percentage of reference value of presence.

備考3. “-” 係指該項限用物質為排除項目。
Note 3: The “-” indicates that the restricted substance corresponds to the exemption.

□□□-□□

寄件人姓名：

縣市

鄉鎮區

村里
路(街)

段

巷弄

號樓

<<請務必寄回>>

電話：

廣告回信
彰化郵局登記證
彰化廣字第101號
免貼郵票
明信片

Horizontal lines for return address.

515-41

彰化縣大村鄉聖瑤西路二段96巷98號

台灣天立工業有限公司 收



品質保證書(客戶留存聯)

客戶服務電話: 0800216788

保證說明:

1. 本產品係經ISO9001之嚴格品管過程及檢驗，在正常使用下，得享有一年免費之產品保固。
2. 本產品在正常使用下，在超過一年之保固期後，本公司照常維修，僅酌收工本費。
3. 若遇不可抗拒之天災人禍，及自行拆裝後所引起之故障或損壞，則不在本保固範圍，其維修費概由貴用戶自行負擔。
4. 本卡請妥善保存，並於服務人員到府服務時，出示本卡。
5. 電熱管(加熱器)屬於消耗品，不在本保固範圍。

全省免付費服務電話: 0800216788

用戶姓名	電話	購買日期	年 月 日
地址	市 區市 鄉鎮	村 里	路 巷 號 F之
型 號	製造號碼		
產品保證章			

關於維修等諮詢時之顧客個人資料保護方針：

1. 台灣天立工業有限公司（以下簡稱「本公司」）為應對顧客，維修及其相關確認等目的，將使用顧客個人資料，為此將保留顧客諮詢內容紀錄。
2. 除以下情形外，本公司不會將個人資料提供予第三人。
 - (a) 委託修理或其確認業務時
 - (b) 基於法律規定而需提供時

聯絡窗口：

台灣天立工業有限公司

全省免費服務專線：

0800-216-788

服務時間：週一～週五 8:00 am ～17:10 pm（例假日不營業）

在搜尋引擎中輸入關鍵字「台灣天立工業有限公司」搜尋官方網站，或者打開 <https://www.hyk-tw.com.tw/>

※請確認所使用產品的型號（產品保證書中會記載）後再進行聯繫。



一個人在家也能感受到的強烈溫度~

I'm alone, but i can feel.



台灣天立工業有限公司

TAIWAN TIAN LI POWER INDUSTRY CO., LTD.

51541 彰化縣大村鄉聖瑤西路二段96巷98號

No. 98, Ln. 96, Sec. 2, Shengyao W. Rd., Dacun
Township, Changhua County 51541, Taiwan

免付費電話:0800-216-788

TEL:04-8530858

FAX:04-8539627

